

ОТКРЫТОЕ АКЦИОНЕРНОЕ ОБЩЕСТВО
«РОССИЙСКИЕ ЖЕЛЕЗНЫЕ ДОРОГИ»

ОКПД 2 14.14.23.110

Группа М 38

СОГЛАСОВАНО:

УТВЕРЖДАЮ:

Первый заместитель начальника
Департамента управления персоналом

Заместитель генерального
директора ОАО «РЖД»


А.Б. Покидько
«30» 2020 г.


Д.С. Шаханов
« » 2020 г.

Начальник Департамента охраны
труда, промышленной безопасности и
экологического контроля


Н.Н. Потанов
«30» 04 2020 г.

Федеральное агентство по техническому
регулированию и метрологии
ФГУП «СТАНДАРТИНФОРМ»
зарегистрирован каталожный лист
внесен в реестр 14.05.2020
из № 200/132352

«Одежда форменная для работников ОАО «РЖД»

**БЛУЗКИ ФОРМЕННЫЕ БЕЛЫЕ И ГОЛУБЫЕ С ДЛИННЫМИ
РУКАВАМИ ДЛЯ РАБОТНИКОВ СРЕДНЕЙ, МЛАДШЕЙ И
РЯДОВОЙ КАТЕГОРИЙ**

ТЕХНИЧЕСКИЕ УСЛОВИЯ

ТУ 14.14.23-014-00083262-2020

Срок действия установлен с _____ 2020 г.

Заместитель председателя
РОСПРОФЖЕЛ

А.А. Налетов
«30» 04 2020 г.

Заместитель Генерального
директора АО «ВНИИЖТ»

С.Е. Аладуров
«30» 04 2020 г.

Первый заместитель начальника
Центральной дирекции закупок и
снабжения (по снабжению)


Р.В. Смолич
«30» 04 2020 г.

Начальник Департамента
корпоративных коммуникаций


М.М. Лунин
«30» 04 2020 г.

2020 г.

Подп. и дата

Един. шифр №

Имя, № дубля

Подп. и дата

Имя, № дубля

Настоящие технические условия распространяются на блузки форменные белые и голубые с длинными рукавами, предназначенные в качестве форменной одежды для работников структурных подразделений филиалов ОАО «РЖД» средней, младшей и рядовой категорий.

Пример записи продукции при заказе:

**«Блузка форменная белая с длинными рукавами, Тип А,
ТУ 14.14.23-014-00083262-2020»**

**«Блузка форменная голубая с длинными рукавами, Тип Б,
ТУ 14.14.23-014-00083262-2020»**

1 ТЕХНИЧЕСКИЕ ТРЕБОВАНИЯ

1.1 Блузки форменные (Рис. 1, 2) должны изготавливать в соответствии с требованиями настоящих технических условий ТУ 14.14.23-014-00083262-2020, ГОСТ 31399-2009, ГОСТ 15007-88, ТР ТС 017/2011 и соответствовать образцу-эталону.

1.2 Типы

1.2.1 Блузки форменные в зависимости от назначения изготавливают двух типов:

Тип А – Блузка форменная с длинными рукавами белого цвета для работников структурных подразделений ОАО «РЖД» средней, младшей и рядовой категорий (Рис. 1).

Тип Б – Блузка форменная с длинными рукавами голубого цвета для работников структурных подразделений ОАО «РЖД» средней, младшей и рядовой категорий (Рис. 2).

Интв. № дубл.	Взам. инв. №	Полп. и дата
Интв. № подл	Полп. и дата	

Ли	Изм.	№ докум.	Подп.	Дата

ТУ 14.14.23-014-00083262-2020

Лист

2



Рис.1

Инт. № подл.	Полп. и дата
Инт. № дубл.	Взам. инв. №
Полп. и дата	Полп. и дата

Ли	Изм.	№ докум.	Подп.	Дата

ТУ 14.14.23-014-00083262-2020

Лист

3



Рис. 2

Интв. № подл	Полп. и дата	Интв. № дубл.	Взам. интв. №	Полп. и дата
Ли	Изм.	№ докум.	Подп.	Дата

ТУ 14.14.23-014-00083262-2020

1.3. Основные размеры

1.3.1 Размеры блузок форменных с длинными рукавами должны соответствовать размерным признакам типовых фигур женщин.

Величины основных размерных признаков типовых фигур женщин указаны в таблице 1.

Таблица 1

Наименование размерного признака	Величины размерных признаков типовой фигуры, см	Интервал между размерами, см
Рост	152, 158; 164; 170; 176; 182	6
Обхват груди	80; 84; 88; 92; 96; 100; 104; 108; 112; 116; 120; 124; 128; 132	4
Обхват бедер по 2 полнотной группе:	86; 90; 94; 98; 102; 106; 110; 114; 118; 122; 126; 130; 134; 138	4

Примечания:

1. Значения размерных признаков, указанные в таблице 1, допускается использовать в различных сочетаниях, в соответствии с классификацией типовой фигуры женщин.

2. Допускается изготавливать блузки форменные других размеров по согласованию с заказчиком.

1.3.2 Измерения готовых блузок должны соответствовать величинам, указанным в таблице 2 и на чертеже 1.

Инт. № подл.	Подп. и дата
Инт. № дубл.	Взам. инв. №
Изм.	Подп. и дата
№ докум.	Дата

Инв. № подл.	Подп. и дата	Взам. инв. №	Инв. № дубл.	Подп. и дата

Изм.	Лист	№ докум.	Подп.	Дата

Измерения готовых блузок форменных с длинными рукавами

Таблица 2

№	Наименование измерения	Рост типовой фигуры человека, см	Обхват груди типовой фигуры человека, см														Допускаемое отклонение, см	
			80	84	88	92	96	100	104	108	112	116	120	124	128	132		
			Обхват бедер типовой фигуры человека, см															
1	2	3	4	5	6	7	8	9	10	11	12	13	14	15	16	17	18	
Блузки форменные с длинными рукавами (Черт.1)																		
1	Длина спинки	152	59,0	59,0	59,0	59,0	59,0	59,0	59,0	59,0	59,0	59,0	59,0	59,0	59,0	59,0	59,0	±1,0
		158	61,0	61,0	61,0	61,0	61,0	61,0	61,0	61,0	61,0	61,0	61,0	61,0	61,0	61,0	61,0	
		164	63,0	63,0	63,0	63,0	63,0	63,0	63,0	63,0	63,0	63,0	63,0	63,0	63,0	63,0	63,0	
		170	65,0	65,0	65,0	65,0	65,0	65,0	65,0	65,0	65,0	65,0	65,0	65,0	65,0	65,0	65,0	
		176	67,0	67,0	67,0	67,0	67,0	67,0	67,0	67,0	67,0	67,0	67,0	67,0	67,0	67,0	67,0	
		182	69,0	69,0	69,0	69,0	69,0	69,0	69,0	69,0	69,0	69,0	69,0	69,0	69,0	69,0	69,0	
2	Длина полочки	152	61,6	62,4	63,2	64,0	64,8	65,4	66,2	67,0	67,8	68,6	69,2	70,0	70,8	71,6	±1,0	
		158	63,6	64,4	65,2	66,0	66,8	67,4	68,2	69,0	69,8	70,6	71,2	72,0	72,8	73,6		
		164	65,6	66,4	67,2	68,0	68,8	69,4	70,2	71,0	71,8	72,6	73,2	74,0	74,8	75,6		
		170	67,6	68,4	69,2	70,0	70,8	71,4	72,2	73,0	73,8	74,6	75,2	76,0	76,8	77,6		
		176	69,6	70,4	71,2	72,0	72,8	73,4	74,2	75,0	75,8	76,6	77,2	78,0	78,8	79,6		
		182	71,6	72,4	73,2	74,0	74,8	75,4	76,2	77,0	77,8	78,6	79,2	80,0	80,8	81,6		
3	Ширина на уровне глубины проймы	152-182	44,5	46,5	48,5	50,5	52,5	54,5	56,5	58,5	60,5	62,5	64,5	66,5	68,5	70,5	±1,0	

ТУ 14.14.23-014-00083262-2020

Инв. № подл.	Подп. и дата	Взам. инв. №	Инв. № дубл.	Подп. и дата

Продолжение таблицы 2

1	2	3	4	5	6	7	8	9	10	11	12	13	14	15	16	17	18	
4	Ширина по низу изделия	152-182	52,0	54,0	56,0	57,0	58,00	61,0	63,0	65,0	67,0	69,0	71,0	73,0	75,0	77,0	±1,0	
5	Ширина спинки (в самом узком месте)	152-182	36,5	37,5	38,5	39,5	40,5	41,5	42,5	43,5	44,5	45,5	46,5	47,5	48,5	49,5	±0,5	
6	Ширина полочек (в самом узком месте измерять в застегнутом виде)	152-182	32,3	33,2	34,1	35,0	35,90	36,8	37,7	38,6	39,5	40,4	41,3	42,2	43,1	44,0	±0,5	
7	Длина воротника	152-182	36,0	37,0	38,0	39,0	40,0	41,0	42,0	43,0	44,0	45,0	46,0	47,0	48,0	49,0	±0,5	
8	Длина рукава (с манжетой)	152	57,6	57,6	57,6	57,6	57,6	57,6	57,6	57,6	57,6	57,6	57,6	57,6	57,6	57,6	57,6	±1,0
		158	59,6	59,6	59,6	59,6	59,6	59,6	59,6	59,6	59,6	59,6	59,6	59,6	59,6	59,6	59,6	
		164	61,6	61,6	61,6	61,6	61,6	61,6	61,6	61,6	61,6	61,6	61,6	61,6	61,6	61,6	61,6	
		170	63,6	63,6	63,6	63,6	63,6	63,6	63,6	63,6	63,6	63,6	63,6	63,6	63,6	63,6	63,6	
		182	67,6	67,6	67,6	67,6	67,6	67,6	67,6	67,6	67,6	67,6	67,6	67,6	67,6	67,6	67,6	
9	Ширина рукава вверху	152-182	17,2	17,9	18,7	19,4	20,2	20,9	21,7	22,4	23,2	23,9	24,7	25,4	26,2	26,9	±0,3	
10	Длина манжеты	152-182	25,1	25,6	26,1	26,6	27,1	27,6	28,1	28,6	29,1	29,6	30,1	30,6	31,1	31,6	±0,4	

ТУ 14.14.23-014-00083262-2020

Изм.	
Лист	
№ докум.	
Подп.	
Дата	
7	
Лист	7

Инв. № подл.	Подп. и дата	Взам. инв. №	Инв. № дубл.	Подп. и дата

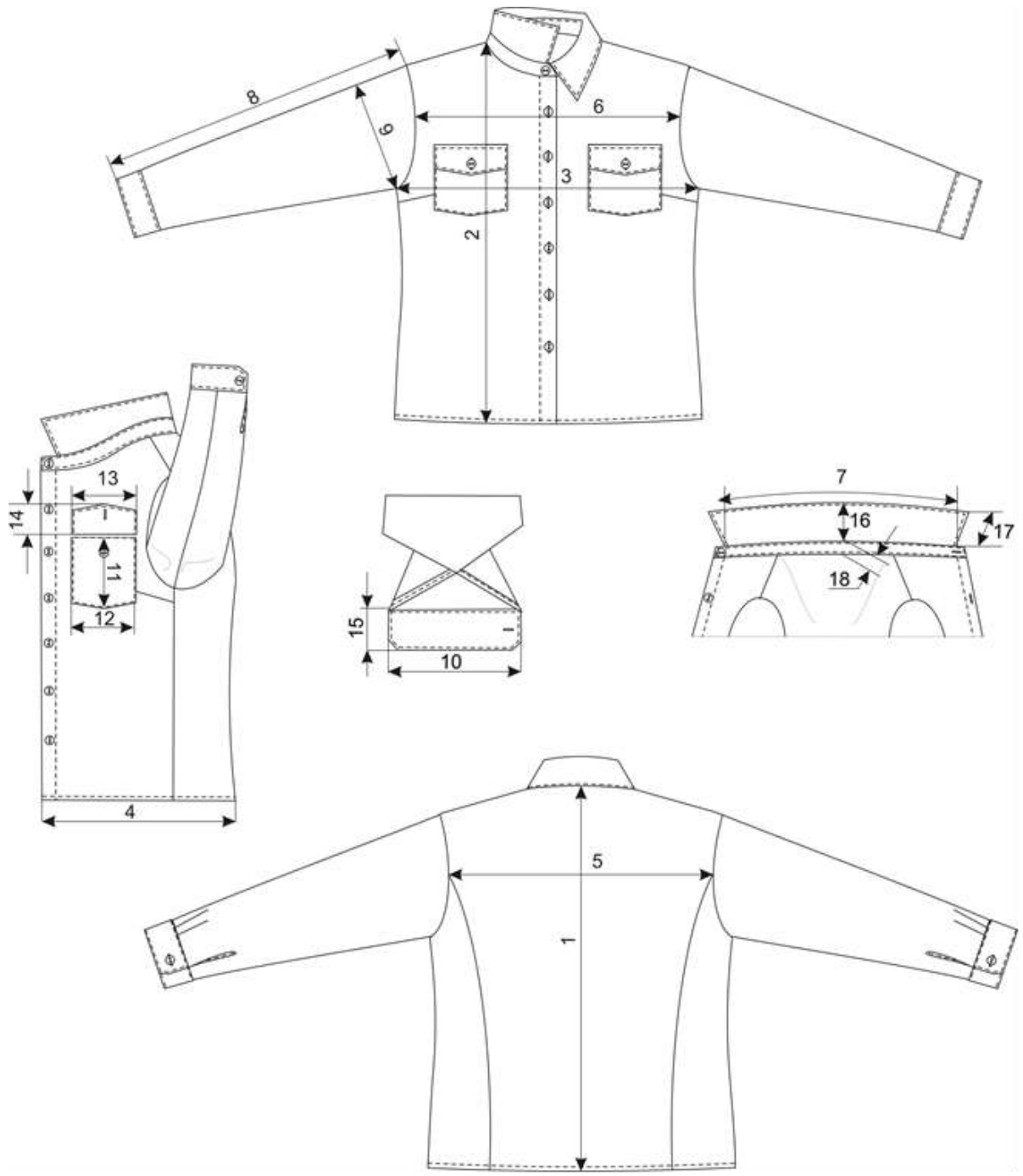
Изм.	
Лист	
№ докум.	
Подп.	
Дата	

Продолжение таблицы 2

1	2	3	4	5	6	7	8	9	10	11	12	13	14	15	16	17	18
11	Длина кармана посередине	152-182	11,0	11,0	11,0	11,0	11,0	11,3	11,3	11,3	11,3	11,3	11,6	11,6	11,6	11,6	± 0,2
12	Ширина кармана	152-182	11,5	11,5	11,5	11,5	11,5	12,5	12,5	12,5	12,5	12,5	13,0	13,0	13,0	13,0	± 0,2
13	Длина клапана кармана	152-182	11,8	11,8	11,8	11,8	11,8	12,8	12,8	12,8	12,8	12,8	13,3	13,3	13,3	13,3	± 0,2
14	Ширина клапана кармана	152-182	5,5	5,5	5,5	5,5	5,5	5,5	5,5	5,5	5,5	5,5	5,8	5,8	5,8	5,8	± 0,2
15	Ширина манжеты	152-182	6,5	6,5	6,5	6,5	6,5	6,5	6,5	6,5	6,5	6,5	6,5	6,5	6,5	6,5	± 0,5
16	Ширина воротника посередине	152-182	4,6	4,6	4,6	4,6	4,6	4,6	4,6	4,6	4,6	4,6	4,6	4,6	4,6	4,6	± 0,3
17	Ширина воротника на концах	152-182	7,0	7,0	7,0	7,0	7,0	7,0	7,0	7,0	7,0	7,0	7,0	7,0	7,0	7,0	± 0,2
18	Высота стойки воротника	152-182	2,7	2,7	2,7	2,7	2,7	2,7	2,7	2,7	2,7	2,7	2,7	2,7	2,7	2,7	± 0,2

Примечание: «Измерение линейных размеров производить поверенными инструментами ГОСТ Р ИСО 3635-99, линейкой, рулеткой металлической либо измерительной сантиметровой лентой» ГОСТ 7502-98.

ТУ 14.14.23-014-00083262-2020



Черт. 1

Инва. № подл.	Полп. и дата	Инва. № дубл.	Взам. инв. №	Полп. и дата

Ли	Изм.	№ докум.	Подп.	Дата

ТУ 14.14.23-014-00083262-2020

1.4 Внешний вид

Блузки с длинными рукавами Тип А, Тип Б

1.4.1 Блузка форменная полуприлегающего силуэта, с центральной бортовой застежкой до низа на семь пуговиц: одна - на стойке воротника, шесть – на полочке.

1.4.2 Воротник отложной, с отрезной стойкой, обработанный методом прямого дублирования.

1.4.3 Полочки блузки с нагрудными вытачками под проймой, с верхними накладными карманами с клапанами, застегивающимися на пуговицы и петли.

1.4.4 Над левым клапаном верхнего накладного кармана располагается нагрудный знак различия работника структурного подразделения ОАО «РЖД» в соответствии с его должностным положением.

1.4.5 На нагрудном знаке работников ОАО «РЖД» средней категории должностей с левой стороны располагаются два узких галуна на высоте 5 мм от верхнего края галуна в зависимости от уровня должности 1-4 пятилучевые звезды серебристого цвета, окантованные красным цветом, диаметром 15 мм согласно рисункам и чертежам в соответствие с ТУ 13.99.12-002-00083262-2020 Нагрудные знаки различия работников ОАО «РЖД».

1.4.6 На нагрудном знаке работников ОАО «РЖД» младшей категории должностей с левой стороны располагается один узкий галун, центр нагрудного знака находится на центральной линии нагрудного кармана согласно рисункам и чертежам в соответствие с ТУ 13.99.12-002-00083262-2020 Нагрудные знаки различия работников ОАО «РЖД».

1.4.7 Спинка с рельефными швами, выходящими из проймы и спускающимися до низа блузки.

Полп. и дата
Взам. инв. №
Инв. № дубл.
Полп. и дата
Инв. № подл.

Ли	Изм.	№ докум.	Подп.	Дата
----	------	----------	-------	------

ТУ 14.14.23-014-00083262-2020

1.4.8 Рукава длинные, рубашечные двухшовные с притачными прямоугольными манжетами со скошенными углами, застегиваются на 1 петлю и пуговицу. По шву притачивания манжеты заложены 2 складки. Шлица рукава обработана обтачкой. В верхней области левого рукава настроен по лекалу нарукавный знак принадлежности к ОАО «РЖД»:

Тип А - в соответствии с ТУ 8151-043-00083262-2009 Наружный знак принадлежности к ОАО «РЖД», предназначенный для ношения на левом рукаве верхней форменной одежды белого цвета;

Тип Б - в соответствии с ТУ 8151-045-00083262-2009 Наружный знак принадлежности к ОАО «РЖД», предназначенный для ношения на левом рукаве верхней форменной одежды голубого цвета.

В готовом виде расстояние от шва втачивания рукава до верхнего края нарукавного знака – 8,0 см.

1.4.9 Отделочные строчки проложены по отлету и концам воротника, стойке воротника, клапанам, накладным карманам и манжетам на расстоянии 0,1 - 0,2 см от края детали или шва.

По низу блузки проложена строчка, шириной 1,0 см.

1.5 Основные требования к изготовлению

1.5.1 Виды стежков, строчек и швов – по ГОСТ 12807-2003.

1.5.2 Определение сортности блузок – по ГОСТ 12566-88.

1.5.3 Блузки должны быть изготовлены в соответствии с требованиями «Промышленной технологии поузловой обработки швейных изделий».

1.6 Особенности обработки

1.6.1 Верхний воротник, верхняя стойка, манжета рукава, верхний клапан обрабатывают методом фронтального дублирования с применением клеевого прокладочного материала.

1.6.2 По воротнику, стойке воротника, накладным карманам и по шву притачивания кокетки прокладывают отделочную строчку 0,1-0,2 см от края

Инт. № подл.	Подп. и дата
Инт. № дубл.	Взам. инв. №
Инт. № подл.	Подп. и дата
Инт. № подл.	Подп. и дата

Ли	Изм.	№ докум.	Подп.	Дата
----	------	----------	-------	------

ТУ 14.14.23-014-00083262-2020

или строчки обтачивания.

1.6.3 Детали блузок соединяют стачным швом с одновременным обметыванием, шириной 0,8 см.

1.6.4 Обтачивание воротника выполняют на расстоянии 0,2 см от срезов клеевой прокладки.

1.6.5 Соединение кокетки со спинкой производят одной или двумя строчками, вкладывая спинку между кокетками.

1.6.6 Борт левой и правой полочек обрабатывают путем заутюживания цельнокроеной планки, закрытый срез которых настрачивают на полочки.

1.6.7 В блузках на верхних частях рукавов по нижним срезам детали при притачивании манжет закладывают по две складки на расстоянии 5,0 см от края шлицы.

Длина шлицы от закрепки до шва притачивания манжеты – $11,0 \pm 0,5$ см. Ширина обтачек шлиц – 1,5 см.

1.6.8 Петли обметывают в следующих местах:

- на правой полочке в блузках на планке, на расстоянии 1,5 см от края борта, вдоль посередине детали – шесть вертикальных долевых петель: верхнюю - на расстоянии 4,5 см от шва втачивания воротника до верхней петли, нижнюю – на расстоянии $10,0 \pm 1,0$ см от нижнего края блузки до нижнего края петли, остальные – на равном расстоянии одна от другой;

- на правом конце стойки воротника – одну петлю посередине ширины параллельно шву притачивания стойки, на расстоянии 1,2 см от края стойки;

- на манжете в блузках - одну петлю посередине ширины, на расстоянии 1,2 см от бокового края;

- на клапане кармана – одну петлю посередине ширины, на расстоянии 1,0 см от мыса.

1.6.9 Пуговицы пришивают соответственно расположению петель:

- на левой полочке – пять – шесть пуговиц;

- на левом конце стойки воротника – одну пуговицу, на расстоянии 1,5 см от края;

Инт. № подл.	Инт. № дубл.	Взам. инв. №	Полп. и дата

Ли	Изм.	№ докум.	Подп.	Дата

- на манжете – одну посередине ширины, на расстоянии 1,5 см от края;
- на кармане – одну пуговицу.

Примечание:

В зависимости от условий производства и по согласованию изготовителя с разработчиком допускаются изменения технологии обработки, не ухудшающие качества изделия.

1.7 Характеристики (показатели) продукции, подтверждаемые при декларировании соответствия

1.7.1 Готовая продукция должна отвечать требованиям технического регламента таможенного союза ТР ТС 017/2011 «О безопасности продукции легкой промышленности» от 9 декабря 2011 г. № 876.

1.7.2 Безопасность и соответствие блузок форменных женских, как изделий второго слоя, обеспечивается выполнением требований ТРТС 017/2011 и требований стандартов, приведенных в таблице 3:

Таблица 3

№ п/п	Характеристики	НД на продукцию	НД на методы испытаний для определения хар-к
1	2	3	4
1	Идентификация продукции в соответствии с НТД	ТУ 14.14.23-014-00083262-2020	-
2	Вид и массовая доля сырья	ТУ 14.14.23-014-00083262-2020	ГОСТ ISO 1833-11-2011
3	Устойчивость окраски к физико-химическим воздействиям, не менее 3 баллов: -стирки; -пота; -трения сухого	ТР ТС 017/2011	ГОСТ 9733.4-83 ГОСТ 9733.6-83 ГОСТ 9733.27-83
4	Воздухопроницаемость, дм ³ /м ² с, не менее 60	ТР ТС 017/2011	ГОСТ 12088-77

Ивл. № подл. Полп. и дата. Ивл. № дубл. Полп. и дата. Взам. инв. №. Полп. и дата.

Ли	Изм.	№ докум.	Подп.	Дата
----	------	----------	-------	------

ТУ 14.14.23-014-00083262-2020

1	2	3	4
5	Уровень напряженности электростатического поля на поверхности изделия, кВ/м, не более 15	ТР ТС 017/2011	ТР ТС 017/2011
6	Содержание свободного формальдегида мг/г, е более 300	ТР ТС 017/2011	ГОСТ 25617-2014
7	Индекс токсичности в водной среде, % , от 70 до 120	ТР ТС 017/2011	ГОСТ 32075-2013
8	Интенсивность запаха, баллы, не более 2	ТР ТС 017/2011	ТР ТС 017/2011
9	Содержание летучих химических веществ (воздушная среда), мг/м ³	ТР ТС 017/2011	ТР ТС 017/2011
10	Содержание выделяющихся вредных химических веществ (водная среда), мг/дм ³		
11	Содержание экстрагируемых химических элементов (водная среда), мг/дм ³		

1.8 Требования к материалам

1.8.1 Блузки форменные Тип А и Тип Б должны изготавливать из материалов, указанных в таблице 4.

Таблица 4

№ п/п	Наименование материалов	Технические характеристики ткани	Цвет	Состав сырья	Назначение материала
1	2	3	4	5	6
1	Ткань сорочечная	- поверхностная плотность 135±10 г/м ² - изменение размеров после мокрой обработки, %, не более -3,5 по основе и +/-2,0 по утку; - разрывная нагрузка ткани, не менее 490 по основе и 255 по утку; - воздухопроницаемость дм ³ /м ³ *с не менее 50; -устойчивость окраски – прочная; - переплетение «рогожка»; - гладкокрашенная, отбеленная; - отделка «мягкая». (ГОСТ 21790-2005)	белый – (рекомендованный pantone 11-0601 TPX Bright White)	60% хлопок 40% ПЭ	Для изготовления блузок Тип А

Продолжение таблицы 4

1	2	3	4	5	6
2	Ткань сорочечная	- поверхностная плотность 135±10 г/м ² - изменение размеров после мокрой обработки, %, не более -3,5 по основе и +/-2,0 по утку; - разрывная нагрузка ткани, не менее 490 по основе и 255 по утку; - воздухопроницаемость дм ³ /м ³ *с не менее 50; -устойчивость окраски – прочная; - переплетение «рогожка»; -гладкокрашенная, отбеленная; - отделка «мягкая». (ГОСТ 21790-2005)	голубой - (рекомендованный pantone 12-4609 TPX Starlight Blue)	60% хлопок 40% ПЭ	Для изготовления блузок Тип Б
3	Ткань прокладочная дублерин сорочечный	поверхностная плотность 75-90 г/м ²	белый	100% хлопок	Для прокладывания в воротник, стойку воротника, клапаны карманов, манжеты
4	Ткань прокладочная прокламелин	поверхностная плотность 50 г/м ²	белый	100% ПЭ	Для клапана, планки, манжеты
5	Пуговицы блузочные	Ø 15,0 мм	в цвет ткани	пластик	Для пришивания к блузке
6	Нитки ГОСТ 6309-93	№ 120	в цвет ткани	100% ПЭ	Для отделочных строчек и обметывания петель блузок
7	Нитки хлопчатобумажные	№ 50/6 № 60/6	в цвет ткани	100% хлопок	Для стачивания деталей блузок, обметывания срезов
8	Нитки хлопчатобумажные	№40/6	в цвет ткани	100% хлопок	Для пришивания пуговиц
9	Нитки армированные швейные	36 ЛХ	в цвет ткани	ПЭ/ХЛ	Для стачивания деталей блузок и обметывания срезов

Ивл. № подл. Полп. и дата
Ивл. № дубл. Полп. и дата
Взам. инв. №

Ли	Изм.	№ докум.	Подп.	Дата

ТУ 14.14.23-014-00083262-2020

Продолжение таблицы 4

1	2	3	4	5	6
10	Нитки армированные швейные	44ЛХ-1	в цвет ткани	ПЭ/ХЛ	Для пришивания пуговиц
11	Нарукавный знак принадлежности к ОАО «РЖД»	ТИП А - ТУ 8151-043-00083262-2009; ТИП Б - ТУ 8151-045-00083262-2009			Для настрачивания в верхней области левого рукава блузок
12	Нагрудный знак различия средней или младшей категорий в соответствии с должностным положением работников ОАО «РЖД»	ТУ 13.99.12-002-00083262-2020 Нагрудные знаки различия работников ОАО «РЖД»			Для настрачивания над левым верхним карманом блузок
13	Пакет	6,0x8,0 см	прозрачный	полиэтилен	Для запасного куска материала и пуговицы
14	Пакет	41,0x28,0 см	прозрачный	полиэтилен	Для упаковки изделия
15	Этикетка	35,0x40,0	белый	ПЭ	Состав сырья и уход за изделием
16	Этикетка	-	белый	ПЭ	Размер-рост изделия для крепления в шве притачивания стойки воротника

Примечания:

1. Центральная дирекция закупок и снабжения - филиал ОАО «РЖД» совместно с причастными департаментами и управлениями ОАО «РЖД», а также при необходимости по согласованию с АО «ВНИИЖТ», вправе вносить изменения в перечень применяемых материалов таблицы 4 по качеству не ниже, указанных в таблице.

2. Фурнитура должна быть устойчива к химической чистке.

3. Ткани, применяемые для изготовления блузок форменных, по физико-механическим показателям должны соответствовать требованиям ГОСТ 21790-2005.

ТУ 14.14.23-014-00083262-2020

Лист

16

Изм. № подл. Подп. и дата. Подп. и дата. Инв. № дубл. Взам. инв. №. Полп. и дата.

Ли	Изм.	№ докум.	Подп.	Дата
----	------	----------	-------	------

4. Цвет материалов для изготовления изделий форменной одежды указан в соответствии со стандартизированной системой Pantone Matching System, по справочнику цветов на бумажном носителе (ТРХ).

5. Нарукавный знак принадлежности к ОАО «РЖД» изготавливают:

Тип А – ТУ 8151-043-00083262-2009 Нарукавный знак принадлежности к ОАО «РЖД», предназначенный для ношения на левом рукаве верхней форменной одежды белого цвета;

Тип Б – ТУ 8151-045-00083262-2009 Нарукавный знак принадлежности к ОАО «РЖД», предназначенный для ношения на левом рукаве верхней форменной одежды голубого цвета.

1.9 Маркировка

1.9.1 Содержание, способ нанесения и место маркировки на изделии – в соответствии с ГОСТ 10581-91, ГОСТ ISO 3758-2014, ТР ТС 017/2011 на товарном ярлыке, прикрепленном к изделию, на упаковке изделий (или группы изделий) должна быть нанесена следующая информация:

- наименование продукции, с указанием технических условий;
- наименование изготовителя или продавца, с указанием юридического адреса;
- размер изделия;
- состав сырья (ткань верха);
- символы по уходу;
- дата изготовления - месяц и две последние цифры года.

1.9.2 Размер изделия обозначают величинами основных размерных признаков типовой фигуры с разделением дефисом в следующей последовательности: Рост - обхват груди – обхват бедер.

Допускается обозначение размерных признаков указывать на стандартной пиктограмме.

1.9.3 Жаккардовая этикетка с логотипом крепится на внутренней кокетке спинки.

Инт. № подл.	Подп. и дата
Инт. № дубл.	Взам. инв. №
Инт. № подл.	Подп. и дата

Ли	Изм.	№ докум.	Подп.	Дата
----	------	----------	-------	------

ТУ 14.14.23-014-00083262-2020

Лист

17

Размерный знак крепится по центру горловины в шов притачивания внутренней стойки.

Этикетки «состав сырья» и «символы по уходу» втачивают в левый боковой шов.

1.10 Упаковка

1.10.1 Упаковка изделий – по ГОСТ 10581-91.

1.10.2 Запрещено упаковывать изделия сразу после влажно-тепловой обработки.

2 ПРИЕМКА

2.1 Правила приемки изделий – по ГОСТ 23948-80.

2.2 Готовые блузки форменные должны быть приняты техническим контролером предприятия-изготовителя.

3 МЕТОДЫ КОНТРОЛЯ

3.1 Методы контроля качества изделий – по ГОСТ 4103-82.

3.2 Определение сортности изделий – по ГОСТ 12566-88.

3.3 Для контроля линейных размеров готовых изделий использовать рулетку металлическую – по ГОСТ 7502-98.

4 ТРАНСПОРТИРОВАНИЕ И ХРАНЕНИЕ

Транспортирование и хранение – по ГОСТ 10581-91.

5 УКАЗАНИЯ ПО ЭКСПЛУАТАЦИИ

5.1 Указание по способам ухода оформляются символами согласно ГОСТ 16958-71 в зависимости от вида материалов в изделии по ГОСТ 25652-83.

5.2 Инструкцию по эксплуатации, разрабатывает изготовитель изделия, в которой излагает особенности ухода за изделием или условия эксплуатации

Инт. № дубл.	Инт. № подл.	Взам. инв. №	Полп. и дата
--------------	--------------	--------------	--------------

Ли	Изм.	№ докум.	Подп.	Дата
----	------	----------	-------	------

ТУ 14.14.23-014-00083262-2020

в соответствии со свойствами материалов, использованных при изготовлении изделия. Инструкция должна содержать характеристику свойств материалов и изделия. Изготовитель должен в обязательном порядке прикладывать инструкцию по эксплуатации к каждому изделию.

6 ГАРАНТИИ ИЗГОТОВИТЕЛЯ

Изготовитель гарантирует соответствие качества изделий требованиям настоящих Технических условий при соблюдении потребителем условий транспортирования и хранения.

7 ТРЕБОВАНИЯ БЕЗОПАСНОСТИ

7.1 Блузки должны быть изготовлены из материалов, безопасных для здоровья пользователя.

7.2 Блузки во время эксплуатации не должны являться причиной несчастных случаев.

7.3 Блузки во время эксплуатации не должны оказывать раздражающего, токсического действия на организм пользователя.

8 ТРЕБОВАНИЯ ОХРАНЫ ОКРУЖАЮЩЕЙ СРЕДЫ

8.1 При изготовлении блузок и в процессе их эксплуатации не должны выделяться токсичные вещества в окружающую среду.

8.2 Содержание вредных веществ в воздухе рабочей зоны при изготовлении блузок не должно превышать гигиенических нормативов в соответствии с ГН 2.2.5.2440-09, ГН 2.2.5.2308-07, ГН 2.2.5.3532-18.

Инт. № подл.	Полп. и дата
Инт. № дубл.	Взам. инв. №
Полп. и дата	

Ли	Изм.	№ докум.	Подп.	Дата
----	------	----------	-------	------

ТУ 14.14.23-014-00083262-2020

**Перечень используемой
нормативно-технической документации**

Таблица 5

№ п/п	Обозначение	Наименование
1	2	3
1	ТР/ТС 017/2011	О безопасности продукции легкой промышленности
2	ГОСТ 31396-2009	Классификация типовых фигур женщин по ростам, размерам и полнотным группам для проектирования одежды
3	ГОСТ 7502-98	Рулетки измерительные металлические. Технические условия.
4	ГОСТ 12807-03	Изделия швейные. Классификация стежков, строчек и швов.
5	ГОСТ 12566-88	Изделия швейные бытового назначения. Определение сортности
6	ГОСТ 9733.4-83	Материалы текстильные. Метод испытаний устойчивости окраски к стиркам.
7	ГОСТ 9733.6-83	Материалы текстильные. Метод испытаний устойчивости окраски к поту.
8	ГОСТ 9733.27-83	Материалы текстильные. Материалы текстильные. Метод испытания устойчивости окраски к трению.
9	ГОСТ 12088-77	Материалы текстильные и изделия из них. Метод определения воздухопроницаемости
10	ГОСТ 25617-2014	Ткани и изделия льняные, полульняные, хлопчатобумажные и смешанные. Метод химических испытаний
11	ГОСТ 32075-2013	Материалы текстильные методы определения токсичности
12	ГОСТ 21790-2005	Ткани хлопчатобумажные и смешанные одежные. Общие технические условия
13	ГОСТ 6309-93	Нитки швейные хлопчатобумажные и синтетические. Технические условия
14	ГОСТ 10581-91	Изделия швейные и трикотажные. Маркировка, упаковка, транспортирование и хранение.
15	ГОСТ 23948-80	Изделия швейные. Правила приемки.
16	ГОСТ 4103-82	Изделия швейные. Методы контроля качества.
17	ГОСТ 16958-71	Изделия текстильные. Символы по уходу.
18	ГОСТ 25652-83	Материалы для одежды. Общие требования к способам ухода.
19	ГОСТ 2.114-2016	Единая система конструкторской документации. Технические условия
20	ГОСТ 2.503-2013	Единая система конструкторской документации (ЕСКД). Правила внесения изменений
21	ГОСТ ISO 1833-11-2011	Материалы текстильные. Количественный химический анализ. Часть 11. Смеси целлюлозного и полиэфирного волокон (метод с использованием серной кислоты)
22	ГН 2.2.5.2440-09	Ориентировочные безопасные уровни воздействия (ОБУВ) вредных веществ в воздухе рабочей зоны.
23	ГН 2.2.5.2308-07	Ориентировочные безопасные уровни воздействия (ОБУВ) вредных веществ в воздухе рабочей зоны
24	ГН 2.2.5.3532-18	Предельно допустимые концентрации (ПДК) вредных веществ в воздухе рабочей зоны
25	ГОСТ Р ИСО 3635-99	Одежда. Размеры определения обозначения и требования к измерению.

Подп. и дата

Взам. инв. №

Инв. № дубл.

Подп. и дата

Инв. № подл

Лист

ТУ 14.14.23-014-00083262-2020

20

Ли Изм. № докум. Подп. Дата

Продолжение таблицы 5

1	2	3
26	ГОСТ 15.007-88	Система разработки и постановки продукции на производство (СРПП). Продукция легкой промышленности. Основные положения
27	ГОСТ ISO 3758-2014	Изделия текстильные. Маркировка символами по уходу

Инв. № подл.	Полл. и дата	Инв. № дубл.	Взам. инв. №	Полл. и дата

Ли	Изм.	№ докум.	Подп.	Дата

ТУ 14.14.23-014-00083262-2020

Лист

21

ПОЯСНИТЕЛЬНАЯ ЗАПИСКА
к техническим условиям ТУ 14.14.23-014-00083262-2020
«Одежда форменная для работников ОАО «РЖД»

**БЛУЗКИ ФОРМЕННЫЕ БЕЛЫЕ И ГОЛУБЫЕ С ДЛИННЫМИ
РУКАВАМИ ДЛЯ РАБОТНИКОВ СРЕДНЕЙ, МЛАДШЕЙ И РЯДОВОЙ
КАТЕГОРИЙ**

Настоящие технические условия разработаны АО «Научно-исследовательский институт железнодорожного транспорта» на основе проектно-конструкторской документации на модели блузок форменных для работников средней, младшей и рядовой категорий.

Технические условия сформированы с учетом результатов эксплуатационных испытаний, проведенных в структурных подразделениях ОАО «РЖД».

Представленные технические условия по построению, изложению и оформлению соответствуют требованиям ГОСТ 2.114-2016 «Единая система конструкторской документации. Технические условия», а установленные техническими условиями требования, нормы и методы контроля соответствуют требованиям действующих стандартов и технических условий.

Директор Центра «Охрана труда,
экология и промышленная безопасность»
АО «ВНИИЖТ»

А.Г. Колупанов

Начальник отдела «Охрана труда и экология»
Центра «Охрана труда, экология и
промышленная безопасность»
АО «ВНИИЖТ»

М.Г. Ефремова

Ведущий инженер отдела «Охрана труда и
экология» Центра «Охрана труда,
экология и промышленная безопасность»
АО «ВНИИЖТ»

В.И. Кытина

Полп. и дата
Взам. инв. №
Инв. № дубл.
Полп. и дата
Инв. № подл.

Ли	Изм.	№ докум.	Подп.	Дата
----	------	----------	-------	------

ТУ 14.14.23-014-00083262-2020

